

# Työpaikkakehityksen ennakointi tuo suuntaviivoja kaupungistumisen hallintaan

Antti Rehunen & Juha Honkatukia

Työpaikkojen määrän kasvu kaupunkiseuduilla on kaupungistumisen keskeinen ajuri. Työ- ja opiskelupaikat suuntaavat työikäisen väestön muuttoliikettä. Suomen elinkeinorakenne on palveluvaltaistunut ja monien palvelualojen työpaikat sijaitsevat suurilla ja keskisuurilla kaupunkiseuduilla. Aluetalouden tasapainomallilla laskettu arvio työssäkäyvien määrän tulevasta kehityksestä tuo esille Helsingin seudun nopean kasvun. Kaupunkiseutujen välillä on merkittäviä eroja sen suhteen, miten eri toimialat niillä kehittyvät. Alueellisesti epätasainen työpaikkakehitys korostaa koulutustarjonnan, seutujen välisten yhteyksien, kaupunki- ja maaseutualueiden vuorovaikutuksen sekä yhdyskuntasuunnittelun merkitystä.

## Työpaikat monilla toimialoilla keskittyvät kaupunkiseuduille

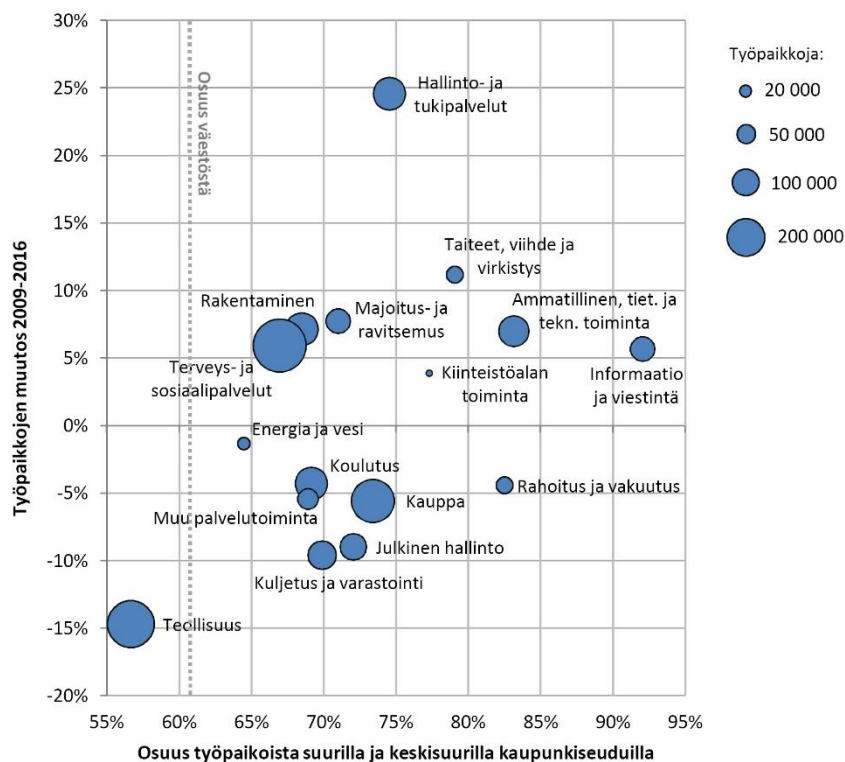
Elinkeinorakenteen muutos ja työpaikkojen keskittyminen kasvaville kaupunkiseuduille ovat kaupungistumisen keskeisiä ajureita. Ihmiset seuraavat pääsääntöisesti työpaikkoja eli muuttavat alueelle, jossa työtä on saatavilla. Ainoastaan korkean osaamisen aloilla työpaikat hakeutuvat sinne, missä on tarjontaa osaavasta työvoimasta (Tervo 2016). Kaupungistumisen etenemistä tarkastellaan usein kaupunkiväestön kasvun näkökulmasta, mutta yhtä oleellista on kiinnittää huomiota työpaikkojen muutokseen. Arvio työssäkäynnin tulevasta kehityksestä auttaa ennakoimaan maankäyttöön ja liikennejärjestelmään kohdistuvia vaatimuksia sekä työvoiman saatavuuteen, alueelliseen liikkuvuuteen ja koulutukseen liittyviä tarpeita.

Työpaikat ja työlliset sijoittuvat koko väestöä useammin kaupunkiseuduille. Kaupunkiseudulla tarkoitetaan tässä yhdyskuntarakenteen seurannassa rajattuja vähintään 15 000 asukkaan taajamia sekä niiden lähitaajamia ja lievealueita (Rehunen ym. 2018b). Vuonna 2000 noin 75 % työpaikoista ja 70 % työllisistä, mutta vain 66 % väestöstä sijaitsi kaupunkiseuduilla. Vuoteen 2016 mennessä osuudet olivat kasvaneet, ja tuolloin työpaikoista 78 %, työllisistä 73 % ja väestöstä 71 % sijoittui kaupunkiseuduille (YKR 2019). Merkittävin kasvu on tapahtunut suurimmilla kaupunkiseuduilla.

Työpaikkojen keskittymiseen on vaikuttanut elinkeinorakenteen muuttuminen yhä palveluvaltaisemmaksi. Palvelualojen työpaikat sijaitsevat kaupunkiseuduilla useammin kuin teollisuuden, saati alkutuotannon. Monet kasvaneet toimialat painottuvat erityisesti suurimmille kaupunkiseuduille. Kuva 1 esittää työpaikkamäärän muutoksen toimialoittain vuosina 2009–2016 sen mukaan, miten suuri osa toimialan työpaikoista sijoittuu suurille ja keskisuurille kaupunkiseuduille. Kaupunkeihin valtaosin sijoittuvia ja kasvaneita toimialoja ovat olleet monet tietointensiiviset toimialat, kuten ammatillinen, tieteellinen ja tekninen toiminta, informaatio ja viestintä sekä taiteet, viihde ja virkistys. Työpaikkojen määrä erilaisissa hallinto- ja tukipalveluissa on kasvanut nopeasti ja painottunut myös suurille ja keskisuurille kaupunkiseuduille. Monet julkiset palvelut, kuten sosiaali- ja terveystyöt ja koulutus, samoin kuin kauppa, majoitus ja ravitsemus seuraavat väestönkehitystä ja palvelutarpeita, mutta ovat jonkin verran koko väestöä keskittyneempiä kaupunkiseuduille.

## Työssäkävien määrän alueellisen kehityksen ennakointi

Olemme laatineet arvion työssäkäynnin tulevasta kehityksestä käyttäen aluetalouden tasapainomallia (Honkatukia 2013). Mallin avulla on määritetty aluetalouden pitkän aikavälin kehitystä kuvaava skenaario ja työssäkävien määrän kehitys eri toimialoilla kussakin maakunnassa vuoteen 2040 asti (mallista tarkemmin Juha Honkatukian artikkelissa tässä raportissa). Työssäkävien määrä on kohdistettu laskennassa alueellisesti asuinpaikan sijainnin mukaan, koska malli laskee alueella asuvien työllisyyskehitystä ja koska työssäkävien asuinpaikan sijaintitiedot ovat saatavilla kattavammin kuin työpaikkojen sijaintitiedot. Tulosten tulkinnassa on kuitenkin otettava huomioon se, että osa työllisistä käy töissä eri seudulla kuin missä asuu ja kaupunkiseuduilla käydään töissä myös ympäröivältä maaseudulta.

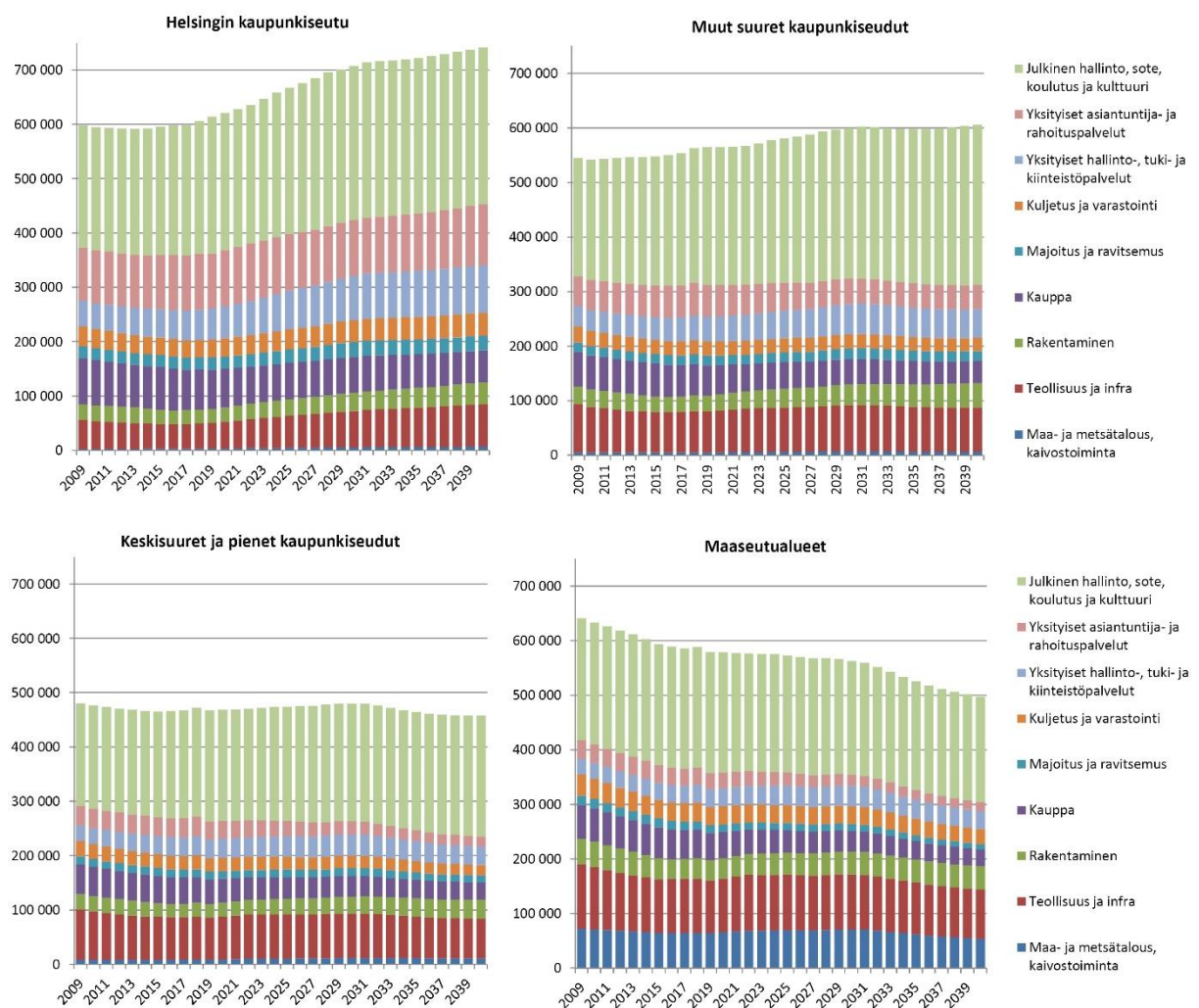


**Kuva 9:** Työpaikkamäärän suhteellinen muutos vuosina 2009–2016 eri toimialoilla sen mukaan, miten suuri osa toimialan työpaikoista sijoittui vuonna 2016 suurille ja keskisuurille kaupunkiseuduille, joissa on vähintään 40 000 asukasta ja 20 000 työpaikkaa. Kokoluokan kaupunkiseutuja oli yhteensä 17 kappaletta. Työpaikalla tarkoitetaan tässä alueella työssäkäyviä, eli tarkastelu on tehty työpaikan sijainnin mukaan. Kuvassa on kuvattu myös kunkin toimialan työpaikkamäärä koko maassa vuonna 2016. Lähde: YKR 2019.

Aluetalouden tasapainomallilla lasketut arviot työssäkävien määristä eri maakunnissa ja toimialaryhmissä on kohdistettu eri kaupunkiseuduille. Laskimme yhdyskuntarakenteen seurantatietojen perusteella kunkin kaupunkiseudun osuuden koko maakunnan työllisten määrästä toimialoittain vuosina 2007–2016, ja jatkoimme osuuden muutostrendiä vuoteen 2040 saakka. Jotta muutoslaskenta ei liioittelisi kehitystä, käytimme laskennassa vetosuhdetta silloin kun muutos lähestyi nollaa tai sataa prosenttia. Tällöin osuuksista laskettujen vetojen suhde pysyi samana peräkkäisten vuosien välillä (ks. Rita 2004). Muissa tapauksissa osuuden muutos määritettiin lineaarisena muutoksena eli osuus kasvoi eri vuosien välillä yhtä monta prosenttiyksikköä.

## Työssäkäyvien määrä kasvaa tulevaisuudessa Helsingin seudulla ja muilla suurimmilla seuduilla

Aluetalouden skenaariolaskenta ennakoii työssäkäyvien keskittyyvän Suomessa väestöä voimakkaammin suurimmille seuduille ja ennen kaikkea Helsingin kaupunkiseudulle. Laskenta ennakoii Helsingin kaupunkiseudulle noin 24 prosentin kasvua työllisten määrässä vuosina 2016–2040 ja muille suurille kaupunkiseuduille noin 10 prosentin kasvua. Muihin suuriin kaupunkiseutuihin kuuluvat Tampereen, Turun, Oulun, Jyväskylän, Lahden, Kuopion ja Porin kaupunkiseudut. Keskisuurten ja pienten kaupunkiseutujen ryhmässä työssäkäyvien määrän ennakoidaan pysyvän suurin piirtein nykytasolla, sillä tulokset osoittavat vain 2 prosentin vähennystä. Maaseudulla työssäkäyvien määrän arvioidaan vähenevän noin 16 %. Lukumääräisesti Helsingin kaupunkiseudun kasvu on aivan yliverstaista verrattuna muihin kaupunkiseutuihin. Työssäkäyvien määrän ennakoidaan kasvavan Helsingin kaupunkiseudulla yli 140 000 työllisen verran, kun muilla suurilla kaupunkiseuduilla kasvu olisi yhteensä vain vajaat 60 000 työllistä.



**Kuva 10:** Työssäkäyvien kokonaismäärä toimialoittain erikokoisilla kaupunkiseuduilla 2016–2030. Laskenta perustuu aluetalouksmallin avulla laskettuihin maakuntakohtaisiin työssäkäyvien määriin ja niiden kohdistamiseen eri yhdyskuntiin jatkamalla viime vuosien kehitystä tulevaisuuteen.

Toimialoista nopeinta työllisten määrän kasvua vuosina 2016–2040 ennakoidaan julkisiin palveluihin, osaan yksityisiä palveluja sekä rakentamiseen ja teollisuuteen. Julkisen hallinnon, sosiaali- ja terveystalouden, koulutuksen ja kulttuuripalvelujen toimialoilla työskentelevien määrä kasvaa kaikissa kaupunkiseutujen kokoluokissa ja vähenee ainoastaan maaseudulla. Yksityisissä palveluissa työpaikkamäärä kasvaa hallinto-, tuki- ja kiinteistöpalveluissa sekä erikoisosaamista vaativissa palveluissa ammatillisen, tieteellisen ja teknisen toiminnan toimialalla. Näiden toimialojen työllisten määrän kasvu painottuu hyvin suurelta osin vain Helsingin kaupunkiseudulle ja jonkin verran muille suurille kaupunkiseuduille. Osassa asiantuntijapalveluja työssäkävien määrän ennakoidaan vähenevän. Näihin aloihin kuuluvat informaatio- ja viestintäpalvelut sekä rahoituspalvelut.

Rakentamisen alalla työssäkävien määrä kasvaa laskelman mukaan merkittävästi kaikissa kaupunkiseutujen kokoluokissa ja hieman hitaammin myös maaseudulla. Teollisuuden työllisten määrä kasvaa Helsingin kaupunkiseudulla ja muilla suurilla kaupunkiseuduilla. Kehitys kuvaa teollisuuden muutoksia, joissa tuotteisiin liittyvien palvelujen merkitys kasvaa. Vaikka teollisuuden työpaikkojen määrä vähenee muualla, säilyy teollisuus silti suhteellisesti merkittävänä toimialana pienillä ja keskisuurilla kaupunkiseuduilla sekä maaseudulla. Kaupan alalla työskentelevien määrän ennakoidaan vähenevän kaikenkokoisilla seuduilla, mitä voi selittää erityisesti verkkokaupan yleistymisen. Suhteellisesti suurin pudotus kaupan alan työntekijöiden määrään tapahtuu pienillä kaupunkiseuduilla ja maaseudulla.

## Ennakoitu työssäkäyntikehitys aluesuunnittelun ja -kehittämisen pohjana

Aluetalouden mallin perusteella laskettu työssäkävien määrän tuleva kehitys auttaa tunnistamaan alueellisen suunnittelun painopisteitä. Ennusteisiin liittyy monia epävarmuustekijöitä ja tulokset muuttuvat, kun esimerkiksi pohjatietona käytettyä alueellista väestöennustetta päivitetään. Aluetalouden malli kuitenkin täydentää väestöennusteiden kuvaa eri alueiden kehityksen edellytyksistä ja tuo esille tekijöitä, jotka vaikuttavat väestökehitykseen ja työvoiman alueelliseen liikkuvuuteen. Tarkastelua on jatkossa tarvetta syventää alueiden välisen työssäkävinnän toimialakohtaisella analyysillä.

Monipuolinen toimialarakenteen vähentää haavoittuvuutta yhden toimialan kohdatessa ongelmia. Tästä näkökulmasta kasvu näyttää kestävimältä kaikkein suurimmilla seuduilla, mutta myös pienillä kaupunkiseuduilla ja maaseudulla on tärkeää pitää kiinni talouden keskeisistä kulmakivistä. Koulutus ja osaavan työvoiman tarjonta ovat keskeisiä niillä toimialoilla, joilla palvelutarve kasvaa tai joilla on kasvumahdollisuuksia korkean tuottavuuden tuotteissa ja palveluissa. Ikääntyminen lisää palvelutarpeita sosiaali- ja terveystalouden palveluissa, mikä vie tulevaisuudessa entistä suuremman osan työvoimasta (Rehunen ym. 2016). Tämän seurauksena työvoiman riittämätön saatavuus voi hidastaa muiden toimialojen kehitystä. Julkisten palvelujen tarjontaa sekä tarvittavan työvoiman saatavuutta ja koulutusta on tämän vuoksi tarkasteltava laajoissa aluekokonaisuuksissa.

Kaupunkiseutujen ja maaseutualueiden välillä samoin kuin eri kaupunkiseutujen välillä on kasvavassa määrin yhteyksiä työssäkävinnässä, palveluasiointissa, opiskelussa ja vapaa-ajan viettämisessä (Nurmio ym. 2017). Lisääntyvä vuorovaikutus voi tasoittaa alueiden välisiä kehityseroja. Työssäkäynti eri alueiden välillä ja mahdollisuus tehdä etätöitä parantavat työn kysynnän ja tarjonnan kohtaamista. Sujuva vuorovaikutus edellyttää toimivaa infrastruktuuria ja riittävää palvelutasoa vilkkaasti kuljetuilla yhteysväleillä. Oleellista on liittää suurimpia kaupunkiseutuja ja muita pääyhteyksien varrella sijaitsevia alueita toiminnallisesti yhteen, jolloin työmarkkinoiden ja palvelutarjonnan monipuolisuus ja joustavuus lisääntyvät.

Aluetalouden ja työmarkkinoiden kehitys tuo haasteita myös yhdyskuntasuunnitteluun. Elinympäristön laatu on merkittävä kilpailutekijä, kun alueelle haetaan osajia.

Kasvuseuduilla kohtuuhintaisten asuntojen saatavuus ja mahdollisuudet työperäiseen kakkosasumiseen tukevat työvoiman saatavuutta ja sitä kautta vahvaa talouskehitystä. Työpaikka-alueiden sijoittumisessa yhdyskuntarakenteeseen on otettava huomioon joukkoliikenteen matkakäyttäjien toimivuus myös pitimmillä matkoilla sekä uudenlaisten työnteon paikkojen, kuten erilaisten yhteistyötilojen kasvava käyttö (Rehunen ym. 2018a).

Honkatukia, J. (2013). The VATTAGE Regional Model VERM: A Dynamic, Regional, Applied General Equilibrium Model of the Finnish Economy. VATT Research Reports 171, Helsinki.

Nurmio K., Rehunen A., Antikainen J., Laasonen V., Helminen V., Vartiainen P. & Soininvaara I. (2017). Toiminnalliset alueet ja kasvuvyöhykkeet Suomessa. Valtioneuvoston selvitys- ja tutkimustoiminnan julkaisusarja 50/2017.

Rehunen A., Reissell E., Honkatukia J., Tiitu M. & Pekurinen M. (2016). Sosiaali- ja terveyspalvelujen tarpeen, käytön ja tuottamisen alueelliset muutokset ja tulevaisuuden vaihtoehdot. Valtioneuvoston selvitys- ja tutkimustoiminnan julkaisusarja 41/2016.

Rehunen, A., Ristimäki, M. & Helminen, V. (2018a). Alue- ja yhdyskuntarakenteen kehitystrendit: Suuntaviivoja aluesuunnittelun ja -kehittämisen uudistamiseen. Yhdyskuntasuunnittelu, 56:3, 46–51.

Rehunen A., Ristimäki M., Strandell A., Tiitu M. & Helminen V. (2018b). Katsaus yhdyskuntarakenteen kehitykseen Suomessa 1990–2016. Suomen ympäristökeskuksen raportteja 13/2018.

Rita, H. (2004). Vetosuhde (odds ratio) ei ole todennäköisyyksien suhde. Metsätieteen aikakauskirja 2/2004, 207–212.

Tervo, H. (2016). Do People Follow Jobs or Do Jobs Follow People? : The Case of Finland in an International Context. Journal of Regional Analysis and Policy, 46 (1), 95-109

YKR (2018). Yhdyskuntarakenteen seurannan tietojärjestelmän tiedot Liiteri-tietokannassa. Suomen ympäristökeskus ja Tilastokeskus.