

Inhimillisen pääoman alueellinen keskittyminen ja muuttoliike Suomessa ja Ruotsissa

Mika Haapanen & Olle Westerlund

Korkeasti koulutetut ovat keskittyneet suurimmille kaupunkiseuduille ja yliopistoseuduille Suomessa ja Ruotsissa. Korkeakouluista valmistuneiden osuus työntekijöistä on kasvanut kaikilla työmarkkina-alueilla koosta riippumatta. Maan sisäinen muuttoliike on kuitenkin merkittävästi voimistanut inhimillisen pääoman alueellista keskittymistä molemmissa maissa. Kun verrataan korkeakouluista valmistuneiden asuinpaikkoja ennen ja jälkeen koulutuksen, nähdään, että huomattavan suuri osuus valmistuneista on siirtynyt väkimäärältään pieniltä alueilta suuremmille alueille (erityisesti metropolialueille) viime vuosikymmeninä.

Johdanto

Kaupungistuminen ja väestön keskittyminen suurille työssäkäyntialueille on ollut kansainvälinen trendi monen vuosikymmenen ajan. Aluepoliittisilla toimilla voidaan yrittää vaikuttaa kaupungistumisen nopeuteen ja suuntaan, mutta toimista huolimatta (tai niiden takia) taloudellisen toiminnan keskittyminen on jatkunut. Korkeakoulutus järjestetään useimmiten kaupunkiseuduilla, mikä on omiaan lisäämään koulutetun väestön muuttamista näille seuduille. Globaalissa taloudessa korkeasti koulutetun työvoiman saatavuus on tärkeä tekijä alueen taloudelliselle kehitykselle.

Tässä kirjoituksessa tarkastellaan inhimillisen pääoman alueellista keskittymiskehitystä Suomessa ja Ruotsissa 1980-luvun lopulta 2010-luvulle. Olemme selvittäneet muun muassa, miten voimakasta korkeasti koulutettujen keskittyminen on näissä maissa, minkälaista kehitys on ollut eri kokoisilla työssäkäyntialueilla ja miten maan sisäinen muuttoliike on vaikuttanut korkeasti koulutettujen keskittymiseen.

Suomea on luonteva verrata useilta taloudellisilta ja institutionaalisilta piirteiltään samankaltaiseen naapurimaahan Ruotsiin. Molemmat maat ovat avoimia talouksia ja siten riippuvaisia kansainvälisestä kaupasta. Molemmissa hyvinvointivaltioissa verotuloilla rahoitetaan suhteellisen suurta julkista sektoria ja kattavaa sosiaaliturvajärjestelmää. Teknologinen kehitys on pitkällä, ja väestön koulutus- ja elintaso on korkea. Vaikka maiden välillä on myös eroavaisuuksia mm. käytettävässä valuutassa, maahanmuuttajien määrässä ja työmarkkinoiden koossa, oletamme, että talouden keskittävät voimat kohtelevat korkeasti koulutettuja samansuuntaisesti molemmissa maissa.

Väestörekisterit mahdollistavat vertailevan tutkimuksen

Suomessa ja Ruotsissa väestön ja alueiden kehitystä voidaan tutkia kattavien kokonaisaineistojen avulla. Tilastoviranomaisten hallinnoimien rekisteriaineistojen avulla voidaan tarkastella esimerkiksi väestön liikkumista alueelta toiselle sekä heidän koulutus- ja työssäkäyntivalintojaan.

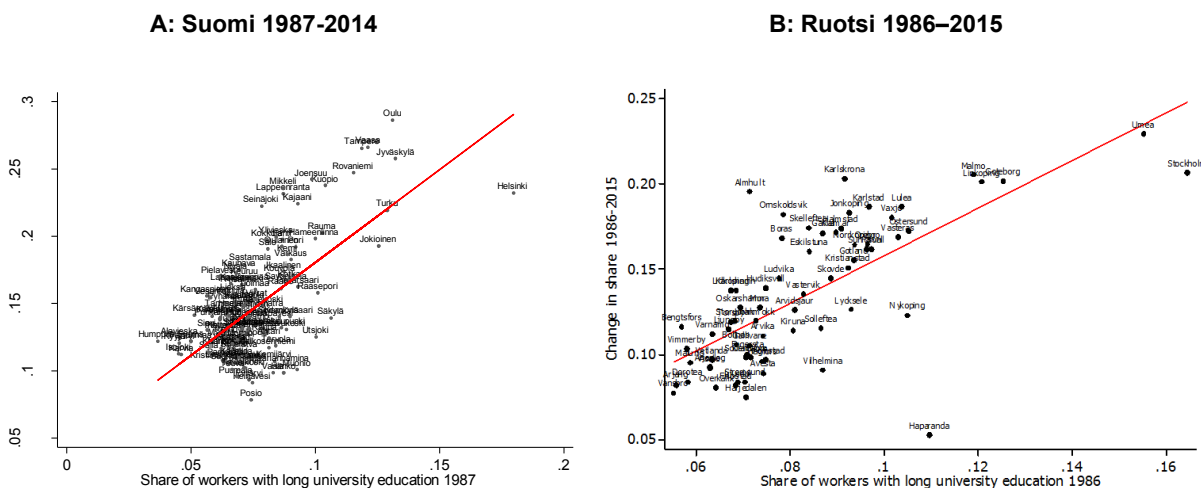
Tarkastelemme väestön alueellista liikkuvuutta kahdella aluetasolla. Työssäkäyntialueet (126 Suomessa ja 69 Ruotsissa) muodostettiin kuntien välisiä pendelöintivirtoja hyödyntäen. Sen jälkeen työssäkäyntialueet yhdistettiin laajemmiksi ryhmiksi näiden koon perusteella: 1) suuria alueita ovat metropolit Helsinki, Tukholma, Göteborg ja Malmö; 2) keskisuuria alueita

ovat ne, joiden väestön koko on yli 100 000 asukasta (tyypillisesti yliopiston tai ammattikorkeakoulun sisältävä aluekeskus); 3) luokittelussa pieniä alueita ovat loput työssäkäyntialueet (alle 100 000 asukasta).

Korkeakoulutetut keskittyvät suurimmille alueille Suomessa ja Ruotsissa Korkeakoulutettujen osuus työntekijöistä on positiivisesti yhteydessä työmarkkinoiden kokoon. Sekä Suomessa että Ruotsissa korkeakoulutetut ovat keskittyneet erityisesti suurille kaupunkiseuduille. Suomessa heidän osuutensa työntekijöistä on erityisen suuri Helsingissä ja Oulussa, Ruotsissa Tukholmassa ja Göteborgissa.

Viime vuosikymmeninä korkeakoulutettujen osuus työntekijöistä on lisääntynyt molempien maiden kaikilla työssäkäyntialueilla (Kuva 4). Korkeakoulutettujen osuus on kasvanut eniten alueilla, joissa oli jo suhteellisesti eniten korkeasti koulutettuja seurantajakson alussa (1980-luvun puolivälissä). Täten voidaan sanoa, että alueelliset erot kyvyssä houkuttaa korkeakoulutettuja ovat kasvaneet viimeisen 30 vuoden aikana.

Korkeakoulutettujen osuus työntekijöistä on kasvanut Ruotsissa eniten metropolialueilla (Tukholma, Göteborg ja Malmö), kun taas Suomessa heidän osuutensa on kasvanut useilla keskisuurilla alueilla (kuten Oulu, Tampere ja Vaasa) enemmän kuin Helsingin metropolialueella.



Kuva 4: Korkeakoulutettujen osuus työntekijöistä vuonna 1986/7 ja muutos osuudessa vuosina 1986/7–2014/5. Kuvassa datapisteet edustavat työssäkäyntialueita. Tarkastelu sisältää 25-54-vuotiaat työlliset. Korkeakoulutetuilla tarkoitetaan vähintään kolmen vuoden AMK- tai yliopistotutkinnon suorittaneita.

Korkeakouluista valmistuneiden alueellinen sijoittuminen ennen ja jälkeen koulutuksen

Korkeakoulutukseen hakeutuvat ja sieltä valmistuneet ovat erityisen alttiita muuttamaan alueelta toiselle. Miten tämä ryhmä on vaikuttanut inhimillisen pääoman siirtymiseen eri kokoisilta työssäkäyntialueilta toisille? Taulukossa 1 verrataan korkeakouluista valmistuneiden asuinpaikkoja ennen ja jälkeen korkeakoulutuksen. Tulokset osoittavat, että huomattavan moni heistä on siirtynyt pieniltä alueilta suurille alueille Suomessa ja Ruotsissa viime vuosikymmeninä.

Molemmissa maissa korkeakouluista valmistuneiden muuttovirta metropolialueille on ollut suurta. Samaan aikaan heidän poistumisensa metropolialueilta on ollut vähäistä, joten muuttoliike on lisännyt merkittävästi korkeakoulutettujen määrää metropolialueilla.

Korkeakoulutettujen muuttaminen keskisuurille alueille on ollut huomattavasti suurempaa Suomessa kuin Ruotsissa, mutta poismuutto näiltä alueilta on ollut lähes saman laajuista molemmissa maissa. Suuresta tulomuutosta johtuen korkeakoulusta valmistuneiden nettomuutto keskisuurilta alueilta on ollut positiivista Suomessa, kun se taas on ollut negatiivista Ruotsissa.

Pienet alueet eivät houkuttele korkeakouluista valmistuneita. Vaikka Suomessa suurin osa korkeakouluopiskelijoista on lähtöisin pieniltä alueilta, harvat heistä työskentelevät siellä valmistumisen jälkeen. Myös Ruotsissa korkeakoulusta valmistuneiden nettomuuttoluvut ovat negatiivisia pienillä alueilla. Näin ollen molemmissa maissa tämä muuttotase on huomattavan negatiivinen (noin -50%).

Taulukko 1: Korkeakouluista vuosina 2001-2010 valmistuneiden alueellinen sijoittuminen ennen ja jälkeen koulutuksen

	(1)	(2)	(3)	(4)=(2)-(3)	(5)=(1)+(4)	[(5)-(1)]/(1)
	Valmistuneiden lähtöalue	Tulo-muutto	Lähtö-muutto	Netto-muutto	Valmistuneiden kohdealue	Muutos (lähtö vs. kohde)
A: Suomi						
Metropolialue	72 244	59 544	7 334	52 210	124 454	+72,3%
Keskisuuret alueet	112 673	48 189	35 909	12 280	124 953	+10,9%
Pienet alueet	125 856	10 262	74 752	-64 490	61 366	-51,2%
B: Ruotsi						
Metropolialueet	109 335	54 755	9 580	45 175	154 510	+41,3%
Keskisuuret alueet	97 469	19 106	42 428	-23 322	74 147	-23,9%
Pienet alueet	41 670	5 150	27 003	-21 853	19 817	-52,4%

Taulukon luvut koskevat alle 32-vuotiaana korkeakouluista valmistuneita henkilöitä (vähintään 3 vuoden ohjelma) vuosina 2001-2010. Työssäkäyntialueet ovat aggregoitu väestön koon perusteella. Heidän kotipaikkansa sijainti on mitattu 17-vuotiaana ja 5 vuotta korkeakoulusta valmistumisen jälkeen.

Mitä tulokset merkitsevät?

On mielenkiintoista havaita, että inhimillisen pääoman alueellinen eriytyminen Suomessa ja Ruotsissa viimeisen 25 vuoden aikana on tapahtunut aikana, jolloin alueellisissa kehityseroissa ei ole tapahtunut merkittävää tasaantumista.

Saatuja tuloksia alueellisesta eriytymisestä voidaan tulkita eri näkökulmista. Yhtäältä korkeakoulutettujen keskittyminen voidaan nähdä myönteisenä kehityksenä, joka tehostaa resurssien käyttöä sekä parantaa työn tuottavuutta ja talouskasvua taloudellisen toiminnan keskittymisetujen vuoksi ja siten koulutusinvestoinneista saatavia yksityisiä ja julkisia tuottoja.

Toisaalta tulokset voidaan nähdä erilaisuutta ruokkivana kehityksenä. Kasvavat alueelliset koulutuserot synnyttävät entistä voimakkaampia taloudellisia kehityseroja alueiden välille. Alueen väestön supistuminen voi heikentää myös koulutuspalveluiden tuottamisen edellytyksiä tulevaisuudessa ja alueen poliittista painoarvoa.

Riippumatta siitä kumpaa näistä näkökulmista painottaa, alueiden kehitystrendeistä ja -mahdollisuuksista tarvitaan jatkossakin tutkimustietoa suunnittelun ja poliittisen päätöksenteon tueksi.