

Ikkunoita tulevaisuuteen: Strateginen suunnittelu strategisemmaksi skenaarioiden avulla

Joe Ravetz

Kerran suunniteltu ja rakennettu kaupunki kestää 50 tai jopa 500 vuotta, mutta investointi- tai suunnitteluperspektiivi on huomattavasti lyhyempi. Epävarmuustekijöitä ilmaantuu jo 10–20 vuodessa, joten niitä on tutkittava ja kartoitettava mahdollisimman pitkälle. Suunnitelmat sekä päätökset ja investoinnit on "stressitestattava" epävarmuustekijöiden, uhkien ja mahdollisuuksien varalta. Tätä on skenaariosuunnittelu. Bemine-hankkeessa on kehitetty "pilottiskenaarioita", joita voidaan hyödyntää tutkimuksessa ja jotka samalla ovat Integroidun visioinnin työkalujen (Integrated Envisions Toolkit, IET) ensimmäinen vaihe. Seuraavassa on yhteenveto ja lyhyet kuvaukset skenaarioista, päivä elämästä -visiot ja vuorovaikutteisessa työpajassa syntynyt visuaalinen ajattelu. Skenaarioita voidaan hyödyntää varsin käytännöllisesti a) paikallisten suunnitelmien testaamisessa (sopiiko suunnitelma tällaiseen tai tuollaiseen tulevaisuuteen?) ja b) tutkimuksen ja innovoinnin testaamisessa (onko tämä tieto tai idea hyödyllinen tällaisessa tai tuollaisessa tulevaisuudessa?).

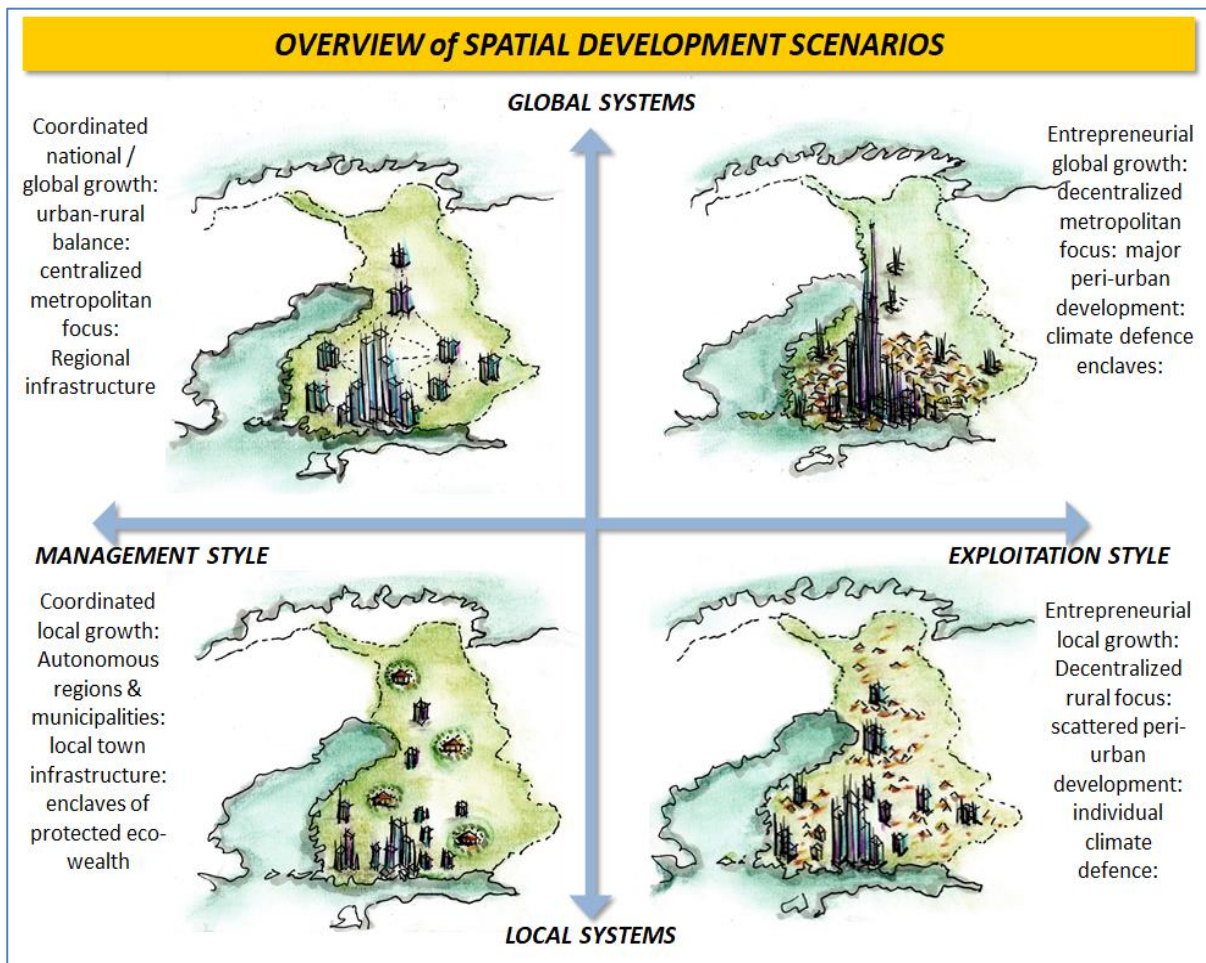
Tässä esitetyt pilottiskenaariot on kehitetty Bemine-hankkeen Integroidun visioinnin työkaluja varten. Niitä oli vuonna 2017 järjestetyssä skenaariotyöpajassa kehittämässä kaikkiaan 30 osallistujaa yhdeksästä eri toimielimestä Suomesta ja muista EU-maista.

Tällä hetkellä kaupungit laajentuvat Suomessa nopeasti ja meneillään on kaupunki- ja maaseudun rakennemuutos. Rakennuksia ja teitä rakennetaan lisää, mutta samalla tapahtuu myös muita, syvempiä, muutoksia. Niitä voidaan tutkia ja ne voidaan tuoda näkyviin skenaariomenetelmän avulla – niiden kulkua on mahdoton ennustaa, mutta niihin voi silti valmistautua. Skenaariot eivät ole ennusteita vaan jäsenettyjä entä jos -kysymyksiä tai "stressitestejä". Tavoitteena on tutkia ja visualisoida epävarman tulevaisuuden vaihtoehtoisia versioita, jotta tulevaisuutta voidaan pohtia ja siihen valmistautua.

BEMINE-skenaarioissa on otettu huomioon pääasiassa kahdentyyppisiä epävarmuustekijöitä:

- › Maailmanlaajuisissa järjestelmissä ja paikallis-alueellisissa järjestelmissä: teknologiaan ja yhteiskunnallis-poliittiseen järjestymiseen liittyviä epävarmuuksia
- › Johtamis- ja hyödyntämistavoissa: resursseihin, ilmastonmuutokseen ja sosioekonomisiin rakenteisiin liittyviä epävarmuuksia

Näiden yhdistelmä tuottaa kuvassa esitetyn nelikenttärakenteen. Skenaarioiden aikaulottuvuus ovat vuodet 2040–2050, mikä on juuri ja juuri aluesuunnittelun ja infrastruktuuri-investointien normaalin aikajänteen rajoissa. Työpajassa omaksuttiin alueellinen lähestymistapa ja suuntauduttiin Helsingin seudulta kohti muita suuria kaupunkeja, maaseutukaupunkeja ja syrjäseutua. Pääskenaarioita on neljä. Täydessä muodossaan esitettynä jokainen sisältää myös "yllätyksiä ja iskuja" sekä "vastavoima", jonka tehtävänä on haastaa päädynamiikkaa.



Kuva 24: Skenaariot

Kuvassa on esitetty skenaariot ja niiden vaikutukset aluekehitykseen. Sitä voidaan käyttää talous- ja väestökehityksen, infrastruktuurin ja maankäytön teknisen mallintamisen apuna.

- › Globaali johtaminen: koordinoitua, tasapainoista, suurkaupunkikeskeistä.
- › Globaali hyödyntäminen: yrittäjämäistä, tilapäistä, suurkaupunki- ja lähialuekeskeistä.
- › Paikallishallinto: autonomiset kunnat, suojeltavien luonnonvarojen enklaavit.
- › Paikallinen hyödyntäminen: yrittäjämäistä, tilapäistä, hajautetusti maaseutukeskeistä.

Konteksti

BEMINE-skenaariot ja skenaarioiden suunnittelumenetelmä ovat BEMINE-ehdotuksessa esiteltyjen Integroidun visionnin työkalujen olennaisia osia. Kaiken kaikkiaan

- › skenaariomenetelmien käyttö helpottaa päätösten ja suunnitelmien stressitestaamista ja tulevaisuuden vaatimusten huomioonottamista:
- › luovien ideoiden ja mahdollisuuksien tutkimista:
- › mahdollisten omaperäisten, sovellettavien, mullistavien jne. muutosten etsimistä.
- › Luova ajattelu on siis välttämätön edellytys, kuten kuvassa on esitetty.

Päätöksentekoa koskevia kysymyksiä

Nämä ovat tyypillisiä kysymyksiä, joita poliittisten päättäjien ja sidosryhmien on pohdittava seuraavien (tai vastaavien) skenaarioiden avulla:

Kaupunki-, maaseutu- ja aluesuunnittelulle (sis. MAL-verkoston); myös muille julkishallinnon organisaatioille ja yrityksille:

- › Mitkä ovat suunnitelmiin/strategioihin liittyviä **uhkia** tai **mahdollisuuksia** kussakin skenaariossa?
- › Mitkä niistä voisivat olla **muutoksetekijöitä**?
- › Voidaanko suunnitella **tulevaisuuden vaatimukset huomioonottava** suunnitelma tai strategia, joka menestyisi kaikissa skenaarioissa?

Kaupunki-, maaseutu- ja aluesuunnittelun tutkijoille:

- › Mitkä ovat tutkimusaiheisiin ja -menetelmiin liittyviä **uhkia** tai **mahdollisuuksia** kussakin skenaariossa?
- › Mitkä skenaariot ovat **muutoksetekijöitä** tutkimuksen ja koko tieteellisen järjestelmän kannalta?
- › Mitkä ovat hankkeiden väliset erot ja mitä voimme oppia?

Skenaario A: Globaali johtaminen

Cyber-landia: Algoritmi tietää parhaiten

Päivä elämästä... "Liisa herää asunnossaan 30. kerroksessa ja näkee taas yhden ilmastonmuutoksen aikaansaaman hiekkamyrskyn lähestyvän – ovet ja ikkunat voi kyllä sulkea ilmatiiviisti, mutta käveleminen tai pyöräily ulkosalla on hankalaa. Liisa avaa VR-laitteen käynnistääkseen työpäivänsä 4D-tulostukseen liittyvän liiketoimintansa parissa virtuaalisissa toimistoissaan Berliinissä ja Pekingissä...

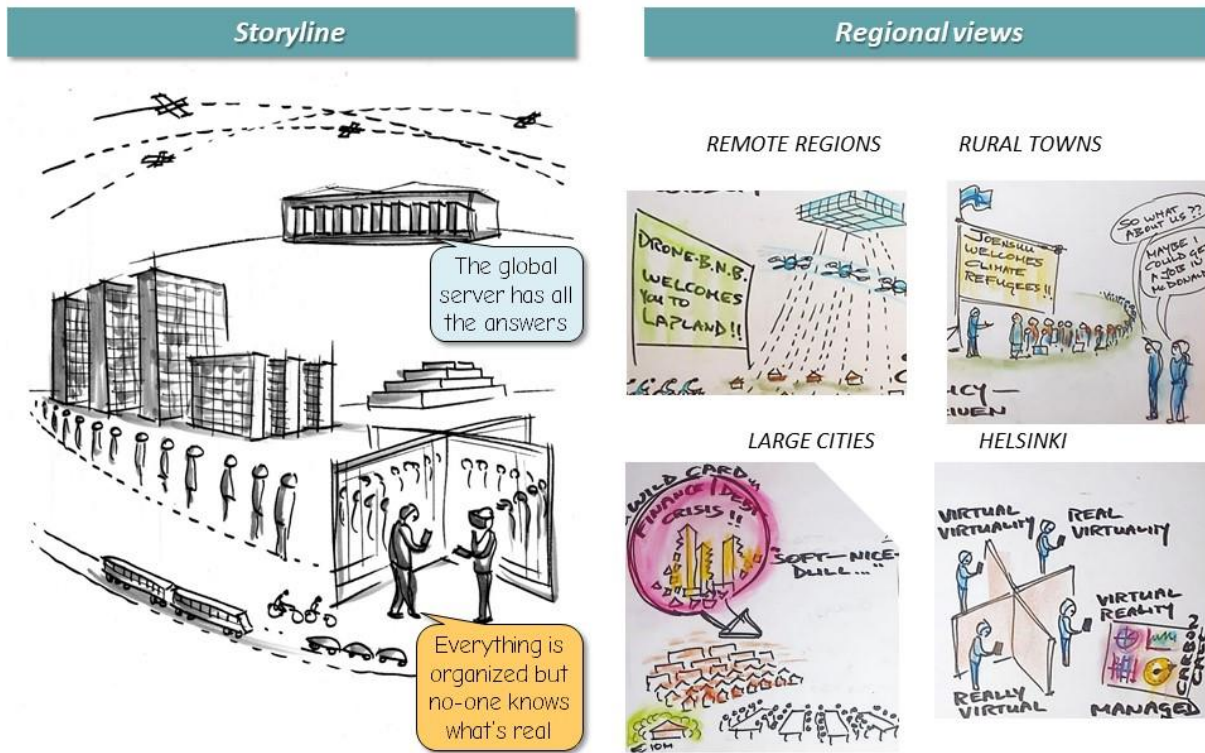
Tarina

Digitaalinen vallankumous etenee seuraavien 25 vuoden aikana pidemmälle ja nopeammin kuin kukaan on osannut odottaa, sillä merkittävimmät alustat (Google, FB jne.) yhdistyvät ja tekevät yhteistyötä demokraattisten hallitusten kanssa niin paikallisella kuin maailmanlaajuisella tasolla. Tuloksena on tasavertaisempi ja avoimempi yhteiskunta sekä paremmat mahdollisuudet hallita ilmastonmuutosta ja resurssien käyttöä. Huono puoli skenaariossa on "algoritmien valta", joka ajaa nuorempaa sukupolvea elämään ja työskentelemään virtuaalimaailmassa todellisen maailman sijaan. Mutta epäluulo koneiden koneita varten pyörittämää yhteiskuntaa kohtaan on kasvamaan päin...

Vaikutukset tutkimukseen

On todennäköistä, että digitaalinen kehitys aiheuttaa häiriöitä talouden kehitykselle. Suuri osa työpaikoista korvautuu toisilla, mutta on epävarmaa, miten ja missä tämä tapahtuu. Myös sosiaalihuoltopalvelut muuttuvat, ja yleinen perustulo on ainoa käytännöllinen vaihtoehto, mutta tämä edellyttää julkisen talouden ja makrotalouden täydellistä uudelleenajattelua.

Kaupunkien kehittämisessä kaupunkikeskeisyys on ilmeistä, mutta sillä voi olla myös odottamattomia sivuvaikutuksia. Hallintorakenteet ja julkiset palvelut näyttäisivät säilyvän ennallaan, mutta epäselvää on, miten niiden kehitys sopeutuu muutoksiin, sosio-kulttuurisiin eroihin ja lisääntyvään vastarintaan.



Kuva 25: Skenaario A: Globaali johtaminen

Skenaario B: Paikallinen johtaminen

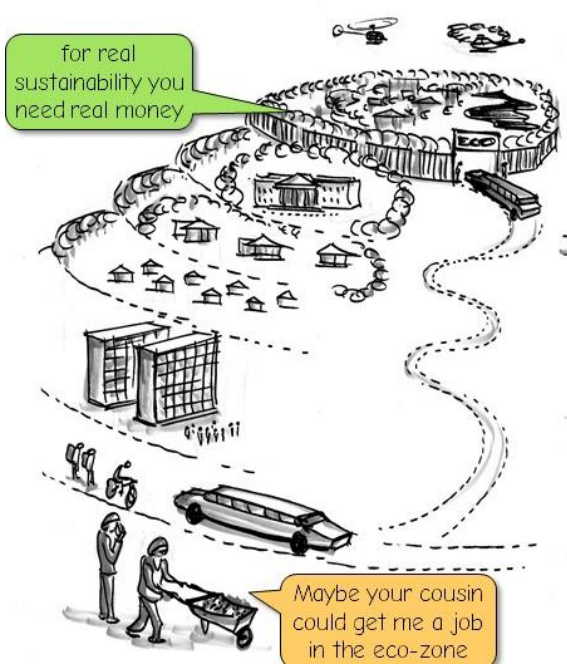
Conserva-landia: Luonto vain jäsenille

Päivä elämästä... Kaisa piilotteli autiossa mökissä metsän keskellä. Hänen vanhempansa olivat maanomistajia, jotka tätä nykyä huolehtivat laajasta luonnonsuojelualueesta kaupungin pohjoispuolella. Nyt Kaisa oli kuitenkin pulassa. Hän oli huomannut, että varakkaat maanviljelijät olivat luonnonsuojelulakien perusteella saaneet yhä uusia oikeuksia, kuten mahdollisuuden ostaa paikallisia yri-tyksiä, ottaa haltuunsa suuria metsäalueita ja myydä ne edelleen maailman miljardöörien ekoutopistisiksi temmellyskentiksi...

Tarina

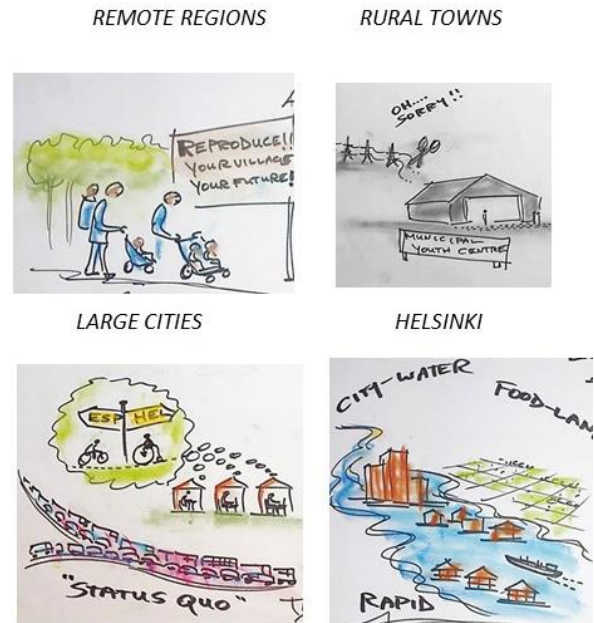
Vastapainoksi globalisaatiolle ja sääntelemättömille markkinavoimille Suomi keskittyi paikallistason toimintaan. Vastoin odotuksia tuloksena ei kuitenkaan ollut vapaus ja yhteisöllisyys vaan paikallisyhteisöjen järjestymisen hierarkioihin maan, omaisuuden ja resurssien jakautumisen perusteella. Kaikkein räikein esimerkki olivat luonnonsuojelualueet, joilla paikalliset maanomistajat muodostivat kartelleja myydäkseen parhaat alueet halukkaille miljardööreille. Maaseudun väestö kasvoi, lähinnä maaseutukaupungeissa, joiden asukkaat eivät olleet niin liikkuvaisia, mutta yhteiskunnallinen solidaarisuus ja ammattiyhdistysten toiminta joutuivat ahtaalle. Kaupunkien asuinalueet jäivät matalan kasvun takia lähes ennalleen, ja niille kehittyi näkymätön valvontajärjestelmä ja eräänlainen mafia, joka kontrolloi pääsyä asumiseen ja julkisiin palveluihin.

Storyline



Kuva 26: Skenaario B: Paikallinen johtaminen

Regional views



Vaikutukset tutkimukseen

Skenaario herättää kysymyksiä kasvuun ja globalisaatioon liittyvistä vakio-oletuksista: Kasvua tapahtuu, mutta se on erilaista kuin olemme olettaneet. Luonnonsuojelu ja ilmastonmuutoksen torjunta ovat myös todellisuutta mutta eri tavoin kuin olemme olettaneet. Tässä kyseenalaistetaan myös hallinnon ja päätöksenteon rakenteita: Keskittyminen "moniselitteisyyteen" johtaa erilaiseen lopputulokseen nykyistä hierarkkisemmassa ja nepotistisemmassa demokratiajärjestelmässä.

Skenaario C: Globaali hyödyntäminen

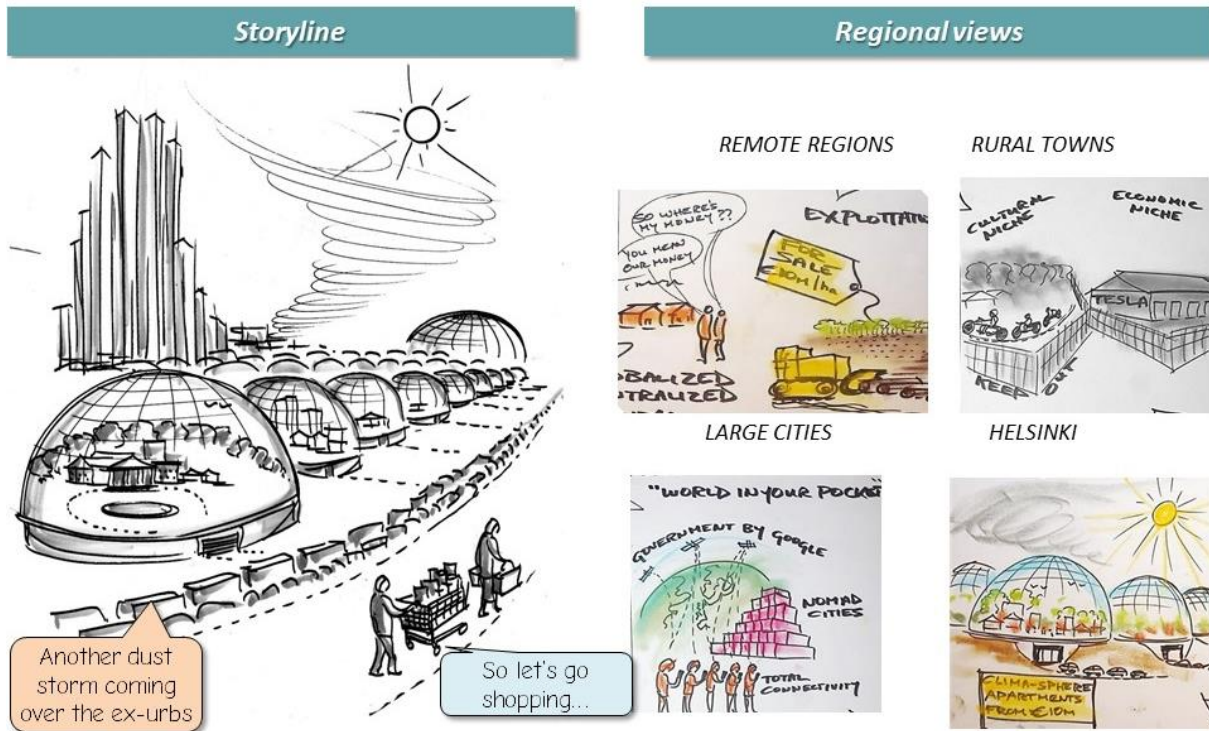
Petro-polis: Suuryritykset hallitsevat maailmaa

Päivä elämästä... "Melko stressaantunut Alex oli AV-podissaan matkalla lähiöasunnolleen. Useimmilla hänen kaltaisillaan oli vähintään neljä "kotia": keskustayksiö, asunto ilmastovyöhykkeellä lähiössä, mökki metsässä ja lomaosake Berliinissä tai New Yorkissa. Mutta nyt koko pääkaupunkiseudusta aina Tampereelle ja Turkuun asti oli tullut yhtä ympärivuorokautista liikenneruuhkaa..."

Tarina

Globaali talous kääntyy takaisin kasvuun, jos sääntelyä puretaan ja markkinat vapautetaan. Suomi, joka on portti Venäjälle ja Aasiaan, on hyvissä asemissa etenkin digitaalisen ja biotaloudellisen perustansa ansiosta. Tämä kasvumalli näyttää kuitenkin pohjautuvan kasvavaan sosiaaliseen eriarvoisuuteen, jota yritysten tekemät julkisten palvelujen ostot ja erilaisten hallitusten kirjo vahvistavat. Syrjäytyneiden ja ammattitaidottomien määrä kasvaa, ja he kansoittavat laillisen ja laittoman välimaastoon sijoittuvat teollisuusalueet ja syrjäiset

metsät. Valtaosa ihmisistä on yritysten omistamien työelämäalustojen armoilla ja noudattaa miltei nomadimaista elämäntapaa jatkuvasti paikkaa vaihtaen. Varakkaat taas asuvat suojelluilla "ilmastovyöhykkeillä" koko Etelä-Suomen kattavalla pääkaupunkiseudulla.



Kuva 27: Skenaario C - Globaali hyödyntäminen

Vaikutukset tutkimukseen

Talouden digitaalinen muutoksesta johtuen työpaikat korvautuvat uusilla, ja sääntelemättömässä talousjärjestelmässä syntyy uudenlaisia kahtiajakoja. Matalan koulutustason työhön liittyvät työvoimakustannukset ajetaan alas, kun taas korkeatasoisesta osaamisesta ja yrittäjyydestä palkitaan avokätisesti. Uusliberalistiseen malliin perustuvissa sosiaalihuoltojärjestelmissä on ajateltava uudelleen, miten yhteisöt ja verkostot voivat tulla toimeen, ja myös paikallishallinnon asema on epävarma.

Koko maailma, Suomi mukaan luettuna, joutuu ilmastonmuutoksen nopeutumisen vuoksi koettelelle, ja kansainvälinen yhteistyö vähenee. Kaupunkien kehittämisen kannalta pääkasvualuetta on pääkaupunkiseutu, jonka puolustaminen ilmasto- ja turvallisuusuhkia vastaan vaatii todennäköisesti paljon resursseja. Myös teiden ja muun infrastruktuurin yksityistämiskehitys herättää kysymyksiä siitä, miten ja ketä varten yhteiskunta toimii...

Skenaario D: Paikallinen hyödyntäminen

Extract-opolis: Tämä maa on meidän

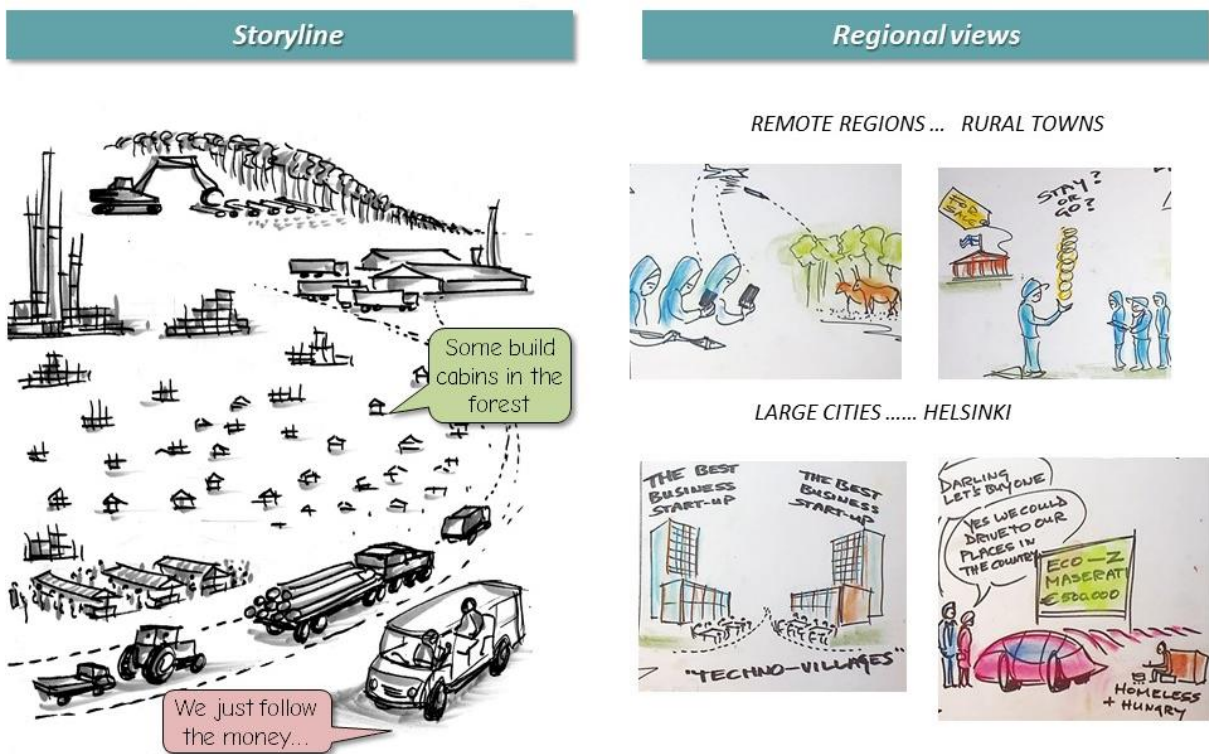
Päivä elämästä... " Maria ja Sauli joutuivat sääilmiöiden armoille ollessaan matkalla metsään. Ikiroudan sulaminen oli aiheuttanut pohjoisessa 'lämpömyrskyn', ja ilma oli sakeanaan hyttysiä, etensä ei tahtonut nähdä ja kunnon varusteista huolimatta hengittäminen oli raskasta...

Tarina

Tässä skenaariossa paikallisuus eroaa oppikirjaesimerkistä, jossa paikallinen on yhtä kuin kestävä. Monet paikallisyhteisöt näyttävät olevan tyytyväisiä voidessaan vapaasti hyödyntää resurssejaan markkinoilla. Maaseutuyhteisöt tuottavat uusia yrittäjiä, jotka keräävät satoa metsistä ja jakavat työpanoksensa eri kylien ja kaupunkien välillä. Kaupungeissa lähi- ja esikaupunkiyhteisöt synnyttävät uusia paikallisia yrityksiä, joiden tekemä voitto koituu yleensä paikallisten hyödyksi. Vaikka pääkaupunkiseutu kärsii strategian ja koordinoinnin puutteesta, jokainen kunta ja lähialue näyttää saavan rakennettua uudenlaista itseluottamusta ja itseorganisoitumista. Tämä auttaa torjumaan ilmastonmuutoksen rajuimpia vaikutuksia, kuten maailmanlaajuisesti esiintyviä myrskyjä, tulvia ja lämpöaaltoja sekä merenpinnan kohoamista, joiden seurauksena myös tuholaiset ja taudit lisääntyvät.

Vaikutukset tutkimukseen

Tässä skenaariossa asetetaan kyseenalaiseksi se, ajaako Suomen rationaalisen ja demokraattisen pidetty hallinto yleisiä etuja. Samansuuntaista kehitystä esiintyy myös muissa suurissa ja vauriissa maissa, joissa pienet yhteisöt muodostavat avoimet vapaat markkinat. Digitaalisen teknologian soveltaminen metsästykseseen ja muuhun vastaavaan toimintaan voisi olla mielenkiintoista. Uusi yhteistoimintatalous saattaa vaikuttaa myös alueellisella tasolla "uusiin nomadeihin".



Kuva 28: Paikallinen hyödyntäminen